

1

# DAEDO TK-Strike Gen2 Configuration & Officiels

MAI 2023  
Version 3.2.2-Release (202206031129)

1

2

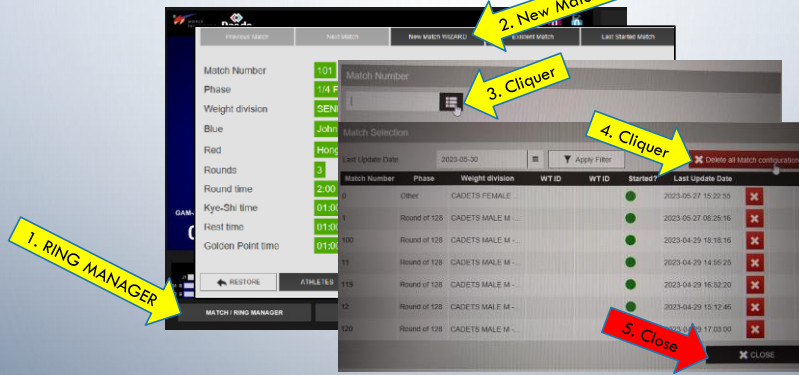
## TABLE DES MATIÈRES

- 1. CONFIGURATION**
  - a) CONFIGURATION INITIALE
  - b) CONFIGURATION U7-U9
  - c) CONFIGURATION PSS
- 2. OFFICIELS**
  - a) JUGE DE COIN
  - b) TA : MATCH LOG
- 3. ANNEXES**

2

## CONFIGURATION INITIALE

### ÉTAPE 1 : Ménage des matchs antérieurs



Une seule fois, avant de commencer la journée:

1. MATCH/RING MANAGER
2. New Match WIZARD
3. Cliquez sur le bouton à droite du champ « Match Number »
4. Delete all match configurations
5. CLOSE

3

## CONFIGURATION INITIALE

### ÉTAPE 2 : External Screen



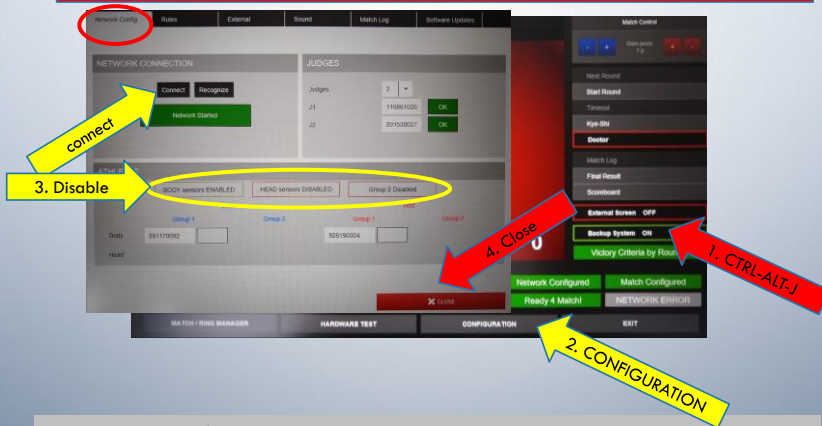
Une seule fois, avant de commencer la journée:

1. CONFIGURATION / External
2. Assurez-vous que l'option « Red on left » est pointée
3. Choisissez la résolution appropriée (HD ou FHD) selon l'affichage souhaité
4. SAVE, puis CLOSE
5. Au retour dans l'écran principal: External Screen OFF, puis ON

4

**CONFIGURATION U7-U9**

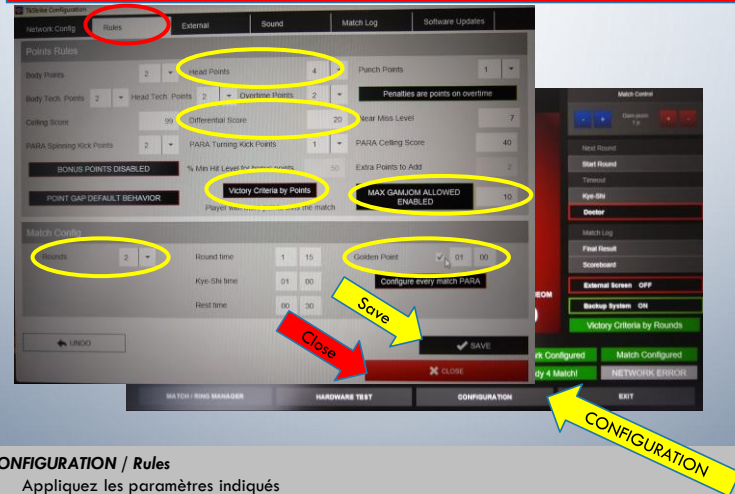
**ÉTAPE 1 : Network Config (plastrons réguliers)**



1. CTRL-ALT-J pour faire apparaître le bouton « Backup System ».
2. CONFIGURATION / Network Config
3. Disable les trois Sensors, garder seulement les manettes de juges de coin, puis CONNECT
4. CLOSE

**CONFIGURATION U7-U9**

**ÉTAPE 2 : Rules (plastrons réguliers, formule classique avec golden round)**



- CONFIGURATION / Rules**
- Appliquez les paramètres indiqués
  - Ajustez la durée des rounds aux spécifications du tournoi, puis SAVE + CLOSE

## CONFIGURATION U7-U9

### ÉTAPE 3 : Préparer un faux match et tester la configuration



- MATCH / RING MANAGER**
- New match Wizard
  - Répondez aux différentes questions à chaque écran, puis à la fin: CLOSE
  - De retour dans l'écran principal, cliquez Backup System ON, puis démarrez le faux match et testez

## CONFIGURATION PSS

### ÉTAPE 1 : Network Config (plastrons PSS)



- CONFIGURATION / Network Config**
- Enable Group 1 Body Sensors
  - Allumer les sensors pour Bleu et Rouge et entrer leurs numéros, puis CONNECT
  - CLOSE
  - De retour dans l'écran principal, assurez-vous que Backup System est **OFF** en tout temps pendant les matchs avec plastrons PSS

## CONFIGURATION PSS

### ÉTAPE 2 : Rules (plastrons PSS, formule M3R)

**CONFIGURATION / Rules**

- Appliquez les paramètres indiqués
- Ajustez la durée des rounds aux spécifications du tournoi, puis SAVE + CLOSE
- De retour dans l'écran principal, assurez-vous que **Backup System** est **OFF** en tout temps pendant les matchs avec plastrons PSS

## JUGE DE COIN

PLASTRONS RÉGULIERS (U7-U9)	BOUTON	PLASTRONS PSS
Coup de pied tourné au plastron (4 pts)	Index	n/a
Coup de pied direct au plastron (2 pts)	Haut	Tech. tournée (2 pts techniques)
Punch	Bas	Punch



### TA - CONSULTER LE MATCH LOG

Close

Match Number: 9999 Phase: Round of 128 (Differential Score = 12) B L 12 H L 5 Judges 2  
 Weight division: CADETS MALE M -33KG Max. Gam-jeoms allowed: 5  
 Blue: Blue - Red: Red -  
 Start Time: 10/06/2023 08:02:34:807 End Time: |

System Time	Round	Round time	TYPE	J1	J2	J3	Hit	Blue	Red	Value	Score
10/06/2023 08:03:20:092	1	00:34.544	RED_JUDGE_PUNCH							1	1.0
10/06/2023 08:03:20:666	1	00:33.969	RED_JUDGE_BODY TECH							2	1.0
10/06/2023 08:03:25:130	1	00:29:516	TIMEOUT								1.0
10/06/2023 08:05:25:144	1	00:29:516	RESUME								1.0
10/06/2023 08:05:29:314	1	00:25:246	BLUE_JUDGE_PUNCH							1	1.0
10/06/2023 08:05:29:375	1	00:25:284	BLUE_JUDGE_PUNCH							2	1.0
10/06/2023 08:05:29:375	1	00:25:284	BLUE_PUNCH_POINT								2.0
10/06/2023 08:05:32:006	1	00:22:667	TIMEOUT								2.0

#### MATCH LOG – Cette action est réservée au TA

- Repérez la/les lignes appropriée(s) en fonction du chrono (colonne **Round Time**)
- Repérez l'événement en cause par son type (colonne **TYPE**)
  - Ex.: On veut savoir si deux juges ont accordé un **punch rouge** autour de 34 sec.
  - Réponse: le juge #1 a cliqué **punch rouge** à 00:34.544,
  - le juge #2 s'est trompé et a cliqué **body tech rouge** à 00:33.969
- Fermez la fenêtre en cliquant sur le X en haut à droite.

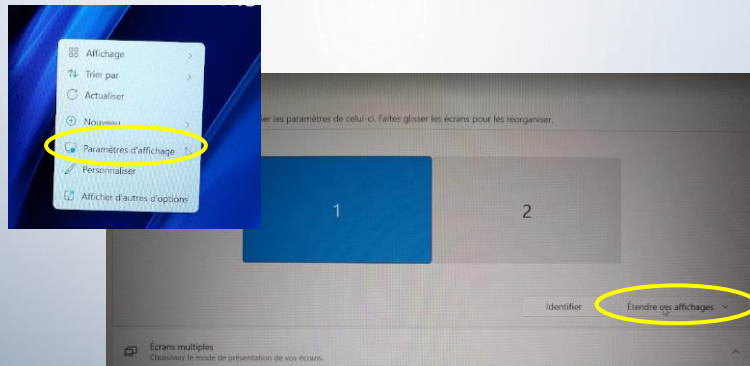
11

### ANNEXE 1 - Règlements

RÈGLEMENTS PARAMÈTRES	Non-PSS (U7-U9) (total des pts)	PSS avec formule M3R
Body points	2	2
Head Points	4	3
Punch Points	1	1
Body Tech. Points	2	2
Head Tech. Points	2	2
Overtime Points	2	n/a
Penalties ARE points in overtime	Yes	n/a
Differential score	20	12
Points Gap Default Behavior	Yes	Yes
Victory Criteria by _____	Points	Round
Max Gam-jeom allowed	10	5
Kye-shi Time	1:00	1:00
Golden Point round time	1:00	n/a

12

## ANNEXE 2 – Écran externe



### Paramètres d'affichage Windows

- Clic Droit dans l'écran du bureau Windows. Choisir « Paramètres d'affichage »
- Choisir l'option « Étendre ces affichages »
- Fermer

13

## ANNEXE 3 - Fixing occasional strange behavior (ECTC hint)

### Uninstall and reinstall

We noticed that the software doesn't always clean up after itself properly when you perform an update from within the program. Some settings from the previous version are left behind, causing strange behavior during setup. We fixed it by:

- Uninstalling the program,
- Manually deleting all leftover files in the AppData folder,
- Then installing the new version.

14